

# LS Distribusjonsnett - Måling - Krav til tilgang og plassering

## Beskrivelse:

LS Nett - Måling Krav til tilgang og plassering

## Innhold

1	Referanser og definisjoner: .....	1
2	Hva skal utføres? .....	2
3	Generelt .....	2
4	Plassering av måler .....	2
4.1	For bygg med ett anlegg .....	2
4.2	For bygg med en stikkledning og flere anlegg. ....	3
4.3	Utvendig plassert målerskap .....	3
4.4	Godkjente lås typer .....	3
5	Vedlegg 1 - eksempel på plassering av målere .....	4

## 1 Referanser og definisjoner:

Det henvises til [RENblad 4000 LS Nett – Måling](#). Administrative bestemmelser lavspenningsinstallasjoner

## 2 Hva skal utføres?

Beskrivelse av plassering og tilgang til målepunkt for lavspenningsinstallasjoner.

## 3 Generelt

Måling for en installasjon/anlegg skal alltid være så nær Nettselskapets leveringspunkt som praktisk mulig slik at hele energiforbruket måles. Ideelt sett skal målingen foretas i leveringspunktet. Nettselskapet skal ha uhindret og kostnadsfri tilgang til måleutstyret.

Målepunktets plassering skal være godkjent av Nettselskapet. Nettselskapet kan kreve at måleutstyret plasseres utendørs i låst skap og/eller være avlesbart utenfra. (Det henvises til punkt 4.3 og 4.4)

Måleren skal monteres på et vertikalt, fast, vibrasjonsfritt og ikke brennbart underlag. Den skal være montert slik at den er lett tilgjengelig for tilkobling, utskifting, kontroll, plombering og avlesning av målerstand og tekniske data.

Innvendig skal tavlearrangement skal være slik plassert at verken målerens eller måleromkoblerens overkant over gulv ikke er høyere enn 1,8 meter, og underkant ikke lavere enn 0,7 meter.

Utvendig skal tavlearrangement skal være slik plassert at verken målerens eller måleromkoblerens overkant over ferdig planert bakkenivå ikke er høyere enn 1,8 meter, og underkant ikke lavere enn 1,0 meter.

Ved flere målere i skap kan mål være 35cm x 25cm (høyde X bredde). Slik at 3 målere deler høyden mellom 0,7 og 1,8 meter. Se eksempler i Vedlegg 1 - eksempel på plassering av målere.

For rene målertavler med flere elmålere kan andre løsninger vurderes etter avtale med nettselskapet.

## 4 Plassering av måler

### 4.1 For bygg med ett anlegg.

Måler skal plasseres i nærhet av OV/HS.

## 4.2 For bygg med en stikkledning og flere anlegg.

Målerplasseringen skal for de enkelte installasjoner være samlet i et tavlerom eller skap **sentralt plassert**<sup>1</sup>, lett tilgjengelig for eier/bruker av de respektive anlegg, samt personell fra Nettselskapet.

Tilrettelegging for en samlet målerplassering er utbyggers ansvar og må inngå som en forutsetning i planleggingen av bygget.

### Unntak for samlet plassering:

Skriftlig avtale om dette må inngås mellom Nettselskapet og anleggseier før en slik løsning kan godkjennes.

Næringsbygg med gjennomgående strømskinner er unntatt for samlet plassering.

Der det i eksisterende bygg ikke er mulig å få til en sentral plassering pga. plassmangel, eller at det vil kreve omfattende og/eller kostbare bygningstekniske løsninger å få til en felles løsning i nærheten av Nettselskapets leveringspunkt, kan måler plasseres inne hos kunden under forutsetning av at kunden forsynes med en egen "inntakskabel" fra et **sentralt plassert** fordelingskap eller tavlerom. Hver "inntakskabel" skal være tilkoblet egen sikringsbryter i fordelingen slik at kundens anlegg lett kan utkobles.

## 4.3 Utvendig plassert målerskap

Utvendig plassert måler skal monteres i skap med tilstrekkelig mekanisk og klimamessig beskyttelse. Skapet må plasseres slik at det ikke utsettes for utilbørlig risiko for skade eller hærverk, og at det er tilgjengelig for ettersyn og vedlikehold. Ved overbelastningsvern koplet foran måler i utvendig skap skal installasjonens hovedsikring betjenes ved stenging av anlegg. Eksempel på dette kan være hytter og sesonganlegg mv.

Skapet skal være beskyttet mot støv og fuktighet tilpasset omgivelsene det står i.

## 4.4 Godkjente lås typer

Det skal nyttes godkjente låssystem etter Nettselskapets retningslinjer.

---

<sup>1</sup> Med "sentralt plassert" menes en plassering som er tilgjengelig for alle beboere på samme måte som for eksempel et felles vaskerom eller boder/fellesrom. Nettselskapets personale skal lett kunne skaffe seg tilgang til stedet, enten via egen nøkkel eller via vaktmester.

## 5 Vedlegg 1 - eksempel på plassering av målere

Figurene viser mulige måter å plassere målere på ved flere målere i skap.

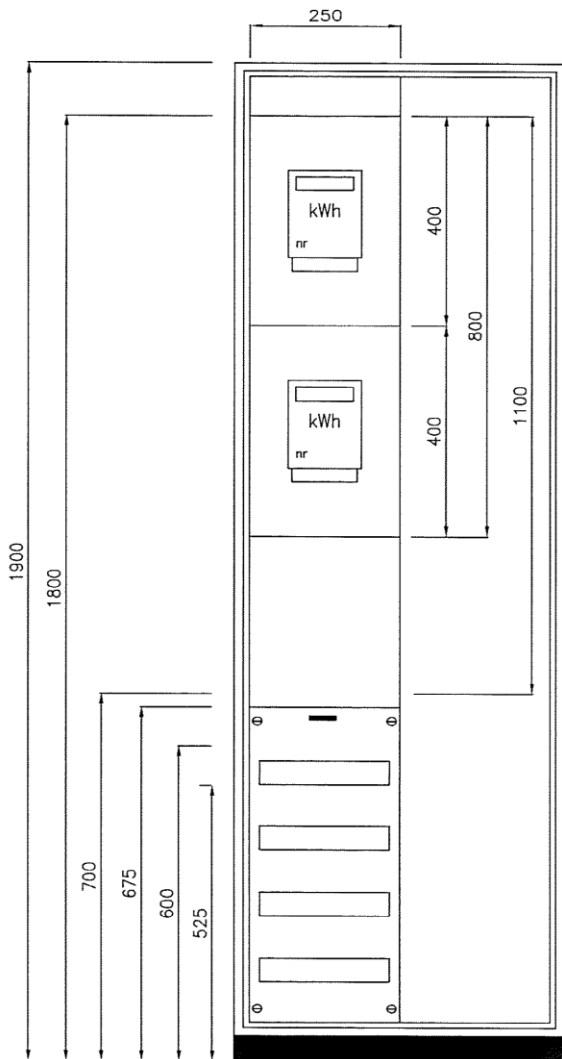


Fig. 1

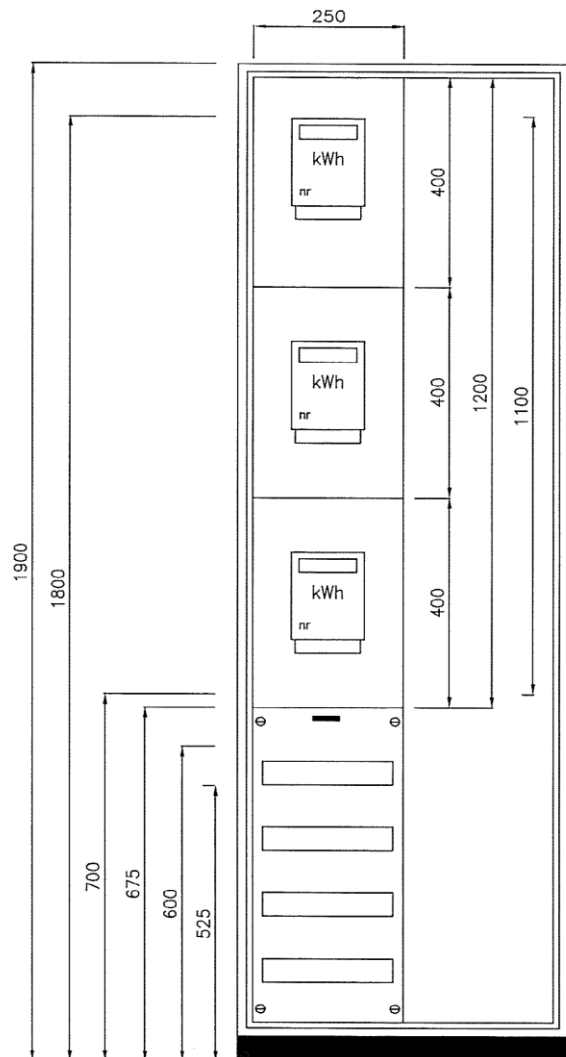


Fig. 2

Figur 1

Figur 2

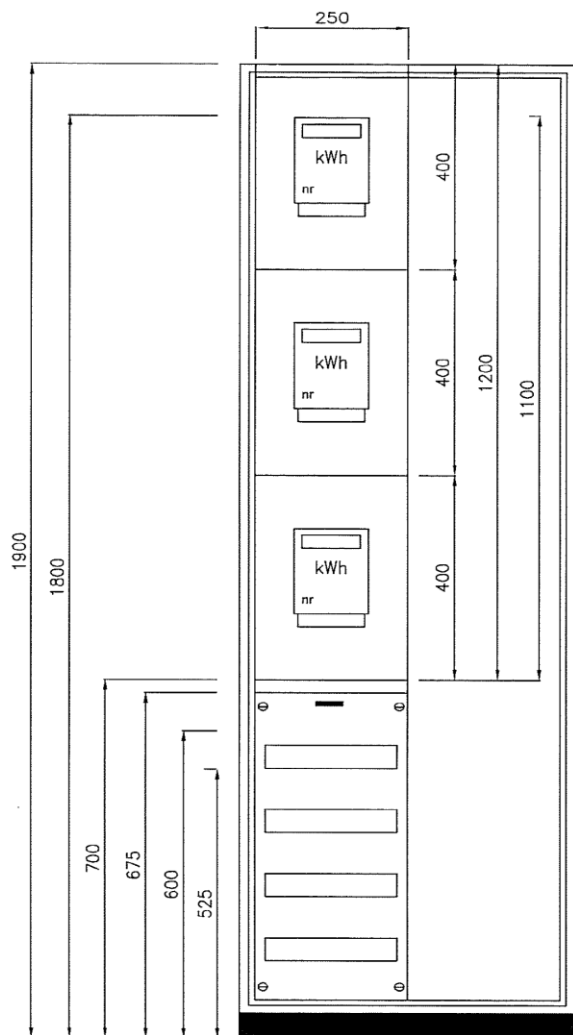


Fig. 3

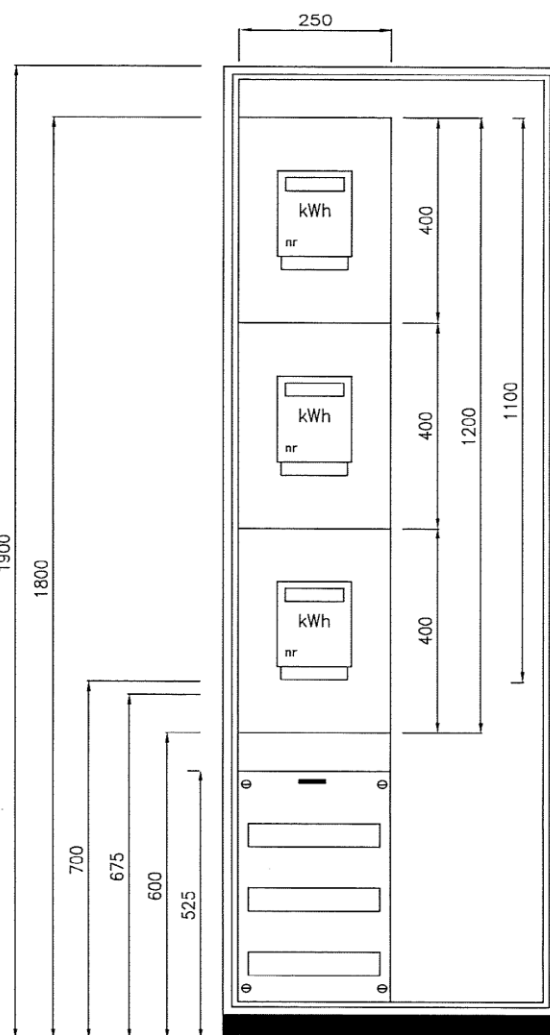
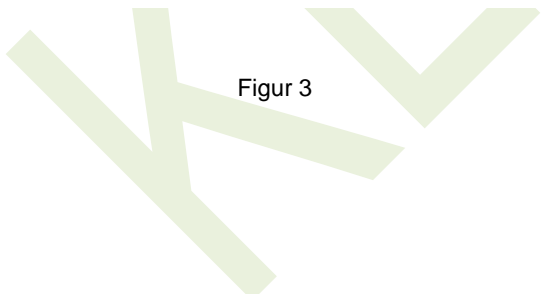


Fig. 4



Figur 3

Figur 4